

**10. ročník celostátní konference
MEDICÍNA KATASTROF
ZKUŠENOSTI, PŘIPRAVA A PRAXE
Hradec Králové 28. – 29. listopadu 2013**

**Krizová připravenost lůžkových
zdravotnických zařízení**

Srovnávací studie

JU ZSF v Českých Budějovicích

v letech 2011 a 2013



Cílem studie

- Srovnat stav připravenosti lůžkových zdravotnických zařízení ve vybraných krajích
- Zjistit stav informovanosti zdravotnického personálu o možných rizicích a možnostech řešení
- Zjistit zda mají pracoviště krizového řízení, zpracován plán evakuace, krizové připravenosti apod., zda probíhá praktický nácvik

Metoda kvantitativního výzkumu

- Dotazníkové šetření s uzavřenými, polouzavřenými a otevřenými otázkami
- Dotazník pro zdravotnická zařízení obsahoval celkem 28 otázek, možný zisk činil 22 bodů
- Dotazník pro zdravotnický personál obsahoval 23 otázek, vycházejících z PKP, a to jako multi-choice test; možný zisk 43 bodů

SKLADBA UKAZATELŮ pro NEM

(1) Teoretická připravenost
(8 parametrů)

(2) Organizační připravenost
(4 parametry)

(3) Praktická připravenost
(4 parametry)

Teoretická připravenost

– zpracování základních plánů

MAX. 12 bodů MIN. 0 bodů	body za odpověď na otázku									celkem
	5	6	10	11	15	16	18	19		
RESPONDENTI	1.	1	2	1	1	1	2	0	0	8
	2.	1	1	1	2	1	1	0	0	7
	3.	1	2	1	1	1	2	1	1	10
	4.	0	0	1	2	1	0	1	1	6
	5.	1	2	1	2	1	2	1	1	11
	6.	1	2	1	2	1	1	1	2	11
	7.	1	2	1	2	1	2	1	2	12
	8.	1	2	1	2	1	0	1	2	10
	9.	1	2	1	2	1	2	1	2	12
	10.	1	2	1	2	1	2	1	2	12

Ø 9,9 bodu

MAX. 12 bodů MIN. 0 bodů	Body za odpovědi na otázku								Celkem	
Otázka	8.	9.	13.	14.	18.	19.	21.	22.		
-	1.	1	2	1	2	1	2	1	2	12
	2.	1	2	1	2	1	2	1	2	12
	3.	1	1	1	1	0	0	1	0	5
	4.	1	2	1	0	0	0	1	1	6
	5.	1	2	1	2	1	2	1	2	12
	6.	1	2	1	2	1	2	1	2	12
	7.	1	2	1	1	1	1	0	0	7
	8.	1	2	1	1	1	0	1	2	9
	9.	1	1	1	2	0	0	1	1	7

Ø 9,1 bodu

Organizační připravenost – TKM, KŠ

MAX. 4 body MIN. 0 bodů		body za odpověď na otázku				celkem
		3	3A	4	4A	
RESPONDENTI	1.	1	1	1	1	4
	2.	0	0	1	0	1
	3.	0	0	1	1	2
	4.	0	0	1	0	1
	5.	0	0	1	0	1
	6.	1	1	1	1	4
	7.	1	1	1	1	4
	8.	1	1	1	1	4
	9.	1	1	1	0	3
	10.	1	1	1	1	4

Ø 2.8 body

MAX. 6 bodů MIN. 0 bodů		Body za odpovědi na otázku				Celkem
		11.	12.	16.	17.	
Otázka		11.	12.	16.	17.	
RESPONDENTI	1.	1	1	0	0	2
	2.	0	0	1	2	3
	3.	0	0	1	1	2
	4.	0	0	0	0	0
	5.	1	1	0	0	2
	6.	1	1	0	0	2
	7.	0	0	1	1	2
	8.	0	0	0	0	0
	9.	0	0	0	0	0

Ø 1,4 body

Praktická připravenost – realizace cvičení

MAX. 6 bodů MIN. 0 bodů		body za odpověď na otázku				celkem
		8	9	13	14	
RESPONDENTI	1.	0	0	1	2	3
	2.	1	1	1	1	4
	3.	1	2	1	2	6
	4.	0	0	1	1	2
	5.	0	0	1	1	2
	6.	1	1	1	2	5
	7.	1	2	1	2	6
	8.	1	2	1	2	6
	9.	1	1	1	1	4
	10.	1	2	1	2	6

Ø 4,4

MAX. 6 bodů MIN. 0 bodů		Body za odpovědi na otázku				Celkem
		11.	12.	16.	17.	
Otázka		11.	12.	16.	17.	
RESPONDENTI	1.	1	1	0	0	2
	2.	0	0	1	2	3
	3.	0	0	1	1	2
	4.	0	0	0	0	0
	5.	1	1	0	0	2
	6.	1	1	0	0	2
	7.	0	0	1	1	2
	8.	0	0	0	0	0
	9.	0	0	0	0	0

Ø 1,4 body

Trosky nemocnice v Mooru - Oklahoma
po úderu mohutného tornáda foto: [ČTK/AP](#)



Celková připravenost ZZ

MAX. 22 bodů MIN. 0 bodů		body za odpověď na otázku			celkem
		TEORETICKÁ	ORGANIZAČNÍ	PRAKTICKÁ	
RESPONDENTI	1.	8	4	3	15
	2.	7	1	4	12
	3.	10	2	6	18
	4.	6	1	2	9
	5.	11	1	2	14
	6.	11	4	5	20
	7.	12	4	6	22
	8.	10	4	6	20
	9.	12	3	4	19
	10.	12	4	6	22
maximum		12	4	6	22

Ø 17,1

MAX. 22 bodů MIN. 0 bodů		Body za odpověď na otázku			Celkem
		Teoretická	Organizační	Praktická	
Připravenost	1.	12	4	2	18
	2.	12	2	3	17
	3.	5	0	2	7
	4.	6	2	0	8
	5.	12	2	2	16
	6.	12	2	2	16
	7.	7	2	2	11
	8.	9	2	0	11
	9.	7	0	0	7

Ø 12,3 b

Hodnocení a dosažení úrovně = 3,9 2013

Počet bodů	Hodnocení úrovně připravenosti	Dosažený % zisk
21 – 22 bodů	1 – výborná	20%
19 – 20 bodů	2 – velmi dobrá	30%
16 – 18 bodů	3 – dobrá	10%
10 – 15 bodů	4 – špatná	30%
Méně jak 10 bodů	5 – nedostačující	10%

S automobily zaparkovanými před nemocnicí v oklahomském Moore si tornádo pohrálo jako s angličáky.

FOTO: [ČTK/AP](#)

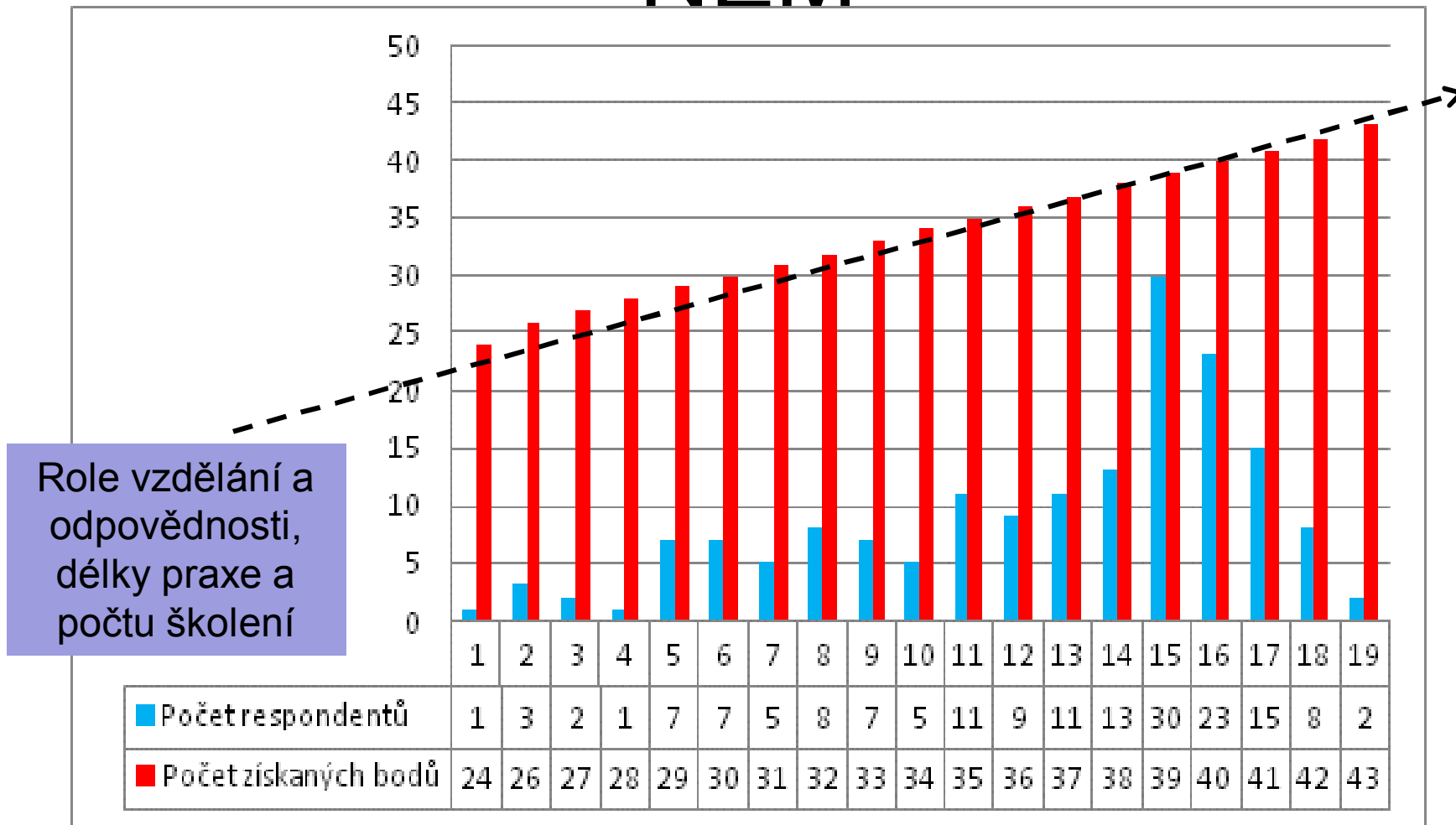


Srovnání připravenosti NEM

	NEM 2013	NEM 2011
Teoretická připravenost	9,1	9,9
Organizační připravenost	1,8	2,8
Praktická připravenost	1,4	4,4
Celková připravenost	12,3	17,1
Hodnocení úrovně ø známkou	3,9	2,8

Připravenost zdrav.personálu

NEM



23 otázek, maximálně možný zisk 43 bodů; \emptyset zisk 37, známka 2

Hodnocení připravenosti personálu

Minimální počet získaných bodů	Klasifikace	Počet respondentů
39 bodů (90%)	1 – výborná	78
34 bodů (80%)	2 – velmi dobrá	49
30 bodů (70%)	3 – dobrá	27
26 bodů (60%)	4 – špatná	13
22 bodů (50%)	5 – nedostačující	1

Rozložení odpovědnosti

Sledovaná oblast	Odpovědná osoba	% vyjádření ve vzorku
Traumatologický plán	Zdravotní náměstek	67
	Ředitel, zástupce, TKM	33
Evakuační plán	Bezpečnostní technik	56
	Ředitel NEM/ TKM	22/22
Plán krizové připravenosti	Zdravotní náměstek	100
Plán HE opatření	Ústavní hygienik	45
	Ředitel/ TKM/ HS NEM	22/22/11
Funkce pracovníka krizového řízení	Ředitel	37
	Statutární zástupce	13
	Člen představenstva (mspř)	13
	Technický náměstek	25
	Pracovník BOZP a PO	
Krizový štáb	Ustanoven	78

Zničená nemocnice na předměstí Moore
FOTO: Gene Blevins, [Reuters](#)



ZÁVĚR

Klesající tendence ve všech ukazatelích...

- Viz hodnocení známkou – rok 2011 = 3,9, rok 2013 = 2,8 (obr.č.12)
- Přehodnotit celý systém vzdělávání v oblasti krizové připravenosti zásadně podle požadavků platných dokumentů – **Koncepce vzdělávání v oblasti KŘ** a navazujících ...

Roztříštěnost odpovědnosti ...

- Viz % rozložení na různé pozice pracovníků (obr.č.15)
- Stabilizovat a institucionalizovat pozice krizových pracovníků – **tajemníků krizového managementu** – uvnitř zdravotnických zařízení na pracoviště KP se soustředěním působnosti a kompetencemi ...

**PROJEKT
OCHRANA OBYVATELS
V ZÁVISLOSTI NA DIFERENCIACI
POPULACE (VG20132015122)**



Zdravotně
sociální fakulta
Faculty of Health
and Social Studies

**V RÁMCI PROGRAMU
BEZPEČNOSTNÍHO VÝZKUMU ČESKÉ
REPUBLIKY NA LÉTA 2010-2015
(BV II/2-VS PID VG3VS/008)**

Evropská bezpečnostní strategie

- Specifikace hlavních globálních a evropských bezpečnostních hrozeb :
 - Terorismus
 - Šíření zbraní hromadného ničení
 - Regionální konflikty
 - Zhroucení státní moci
 - Organizovaný zločin

Koncepce ochrany obyvatelstva do roku 2013 s výhledem do roku 2020

*Bezpečnou společnost bude realizovat veřejná
správa ...*

*Oblast evakuace musí reagovat na změněné
podmínky (převládat bude samovolná evakuace)
a uplatňovat **přednostní evakuaci vybraných
skupin obyvatelstva do předem určených
objektů***

Evakuace jako základní opatření ochrany obyvatelstva

- Setrvačnost se projevuje v rozvaze kategorií – předškolní, školní a dospělí ...
- Demografický vývoj směřuje ke stárnutí (vyšší a vysoký věk) populace a s tím spojenou handicapovaností občanů (odkaz na pomoc druhých) ... + kategorie seniorů a handicapovaných
- Do popředí opatření se dostává důstojnost člověka, respektování individuality, zvláštní opatření pro různě ohrožené skupiny, **etika opatření ...**

EVA v ZHP JEZ

- Zvláštní opatření o všechny diferencované skupiny obyvatelstva jsou více zřetelná v okolí JE, kde evakuace je zajišťována :
- Vnitřním havarijním plánem JE (evakuace osob) = JEZ
- Vnější havarijním plánem v zóně havarijního plánování (evakuace obyvatelstva)= KÚ, HZS_K, ORP ... (zdravotnické zabezpečení EVA)

Výhled

- Přehodnocení současného stavu havarijního plánování v zónách JEZ s ohledem na demografický vývoj populace
- Provázanost plánování evakuace a plánování zdravotnického zabezpečení s ohledem na demografii obyvatelstva a systém poskytování zdravotních služeb
- Nové aspekty zdravotnického zajišťování evakuace v kontextu s demografickou strukturou obyvatel v zónách HP JEZ